

Fraisia

Genuss im Rahmen
asiatischer Köstlichkeiten



SAN SIN

SAN SIN steht für eine besonders hochwertige, asiatische Küche. Das Unternehmen verfolgt neue Ansätze im Gastronomiebereich. Im Fokus des Konzepts steht die hohe Qualität und frische der Zutaten. Die angebotenen Gerichte sind darauf ausgelegt den Gästen dabei zu helfen ihre innere Balance wieder zu finden. Die Verwendung von Geschmacksverstärkern, chemischen Zusätzen oder Konservierungsstoffen wird ausdrücklich abgelehnt.



Fassadenansicht M 1:50

Das Gestaltungskonzept

Inspiziert durch ein Urlaubsfoto, das während einer Asienreise aufgenommen wurde entstand die Konzeptidee von Fraisia. Das besagte Foto zeigt eine wunderschöne, asiatische Holzbrücke. Auf den Geländern dieser Brücke verbringen verschiedene Mitarbeiter der umliegenden Unternehmen ihre Mittagspause. Sie genießen einen tollen Blick auf die umliegende Natur und können so beim Mittagessen besonders gut entspannen. Die verschiedenen Sitzhaltungen die bereits auf der abstrahierten Zeichnung des Fotos zu erkennen sind helfen den Mitarbeiter sich von ihrem anstrengenden Büroalltag zu lösen.

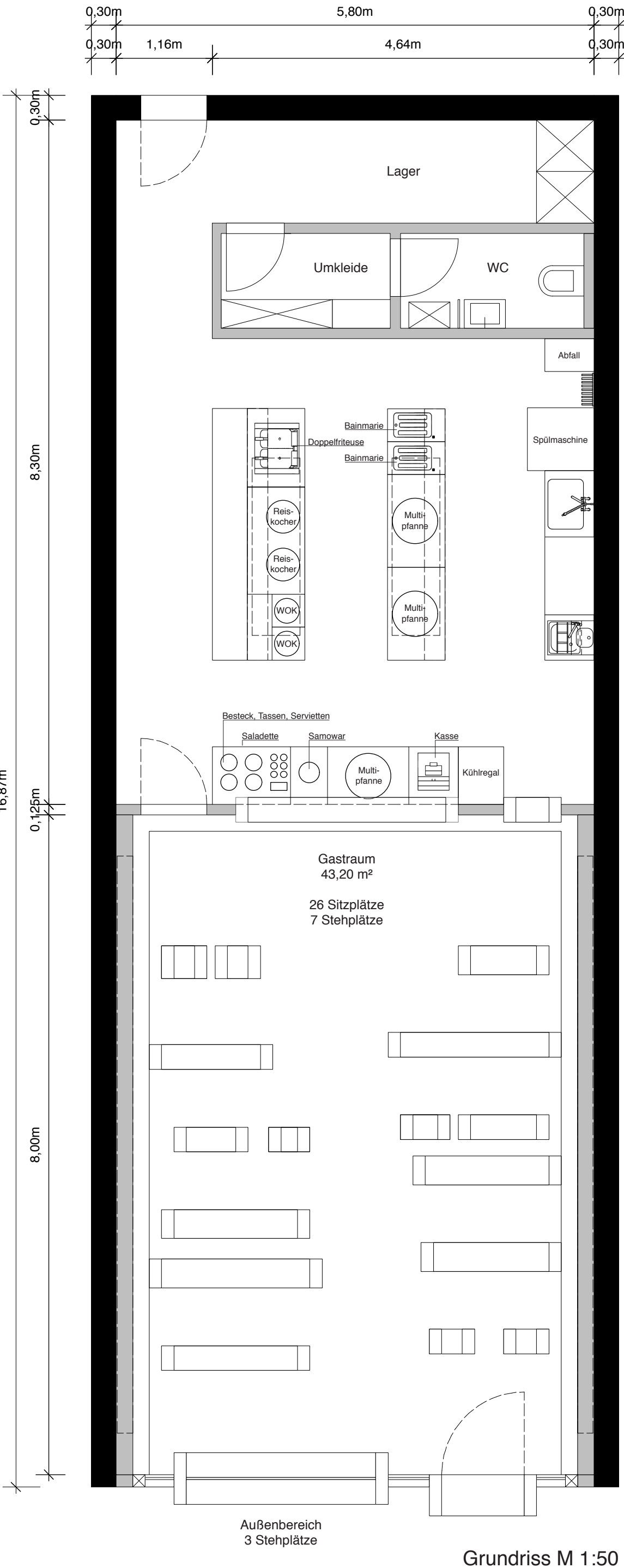
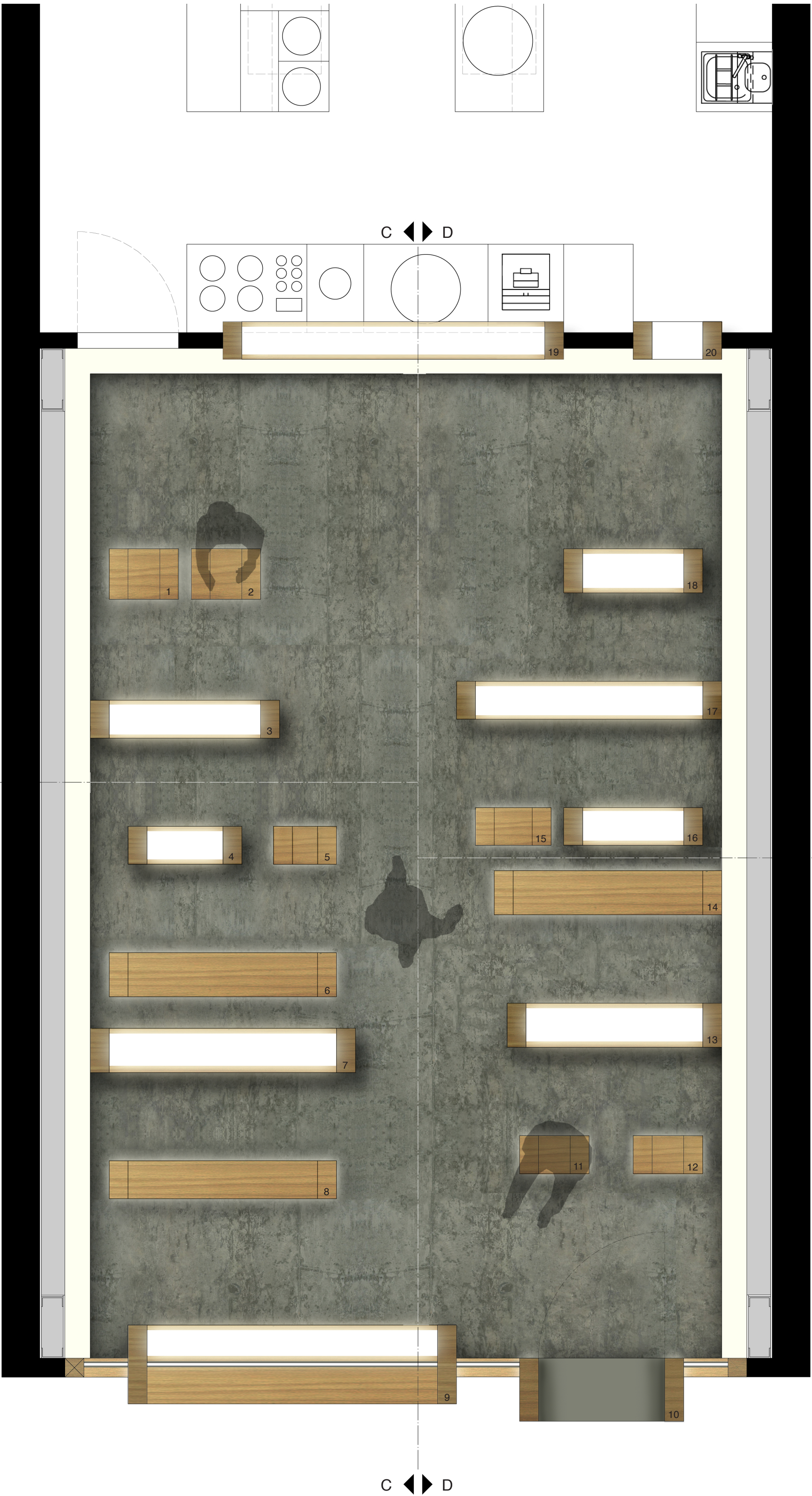


Das Gestaltungskonzept des Entwurfs spiegelt sich bereits im Konzeptnamen wieder. „Fraisia“ setzt sich aus den englischen Wörtern für Rahmen „Frame“ und Asien „Asia“ zusammen.

Die Grundidee der Gestaltung ist der formgebende Rahmen. Sitz- sowie Stehrahmen bilden den Grundbaustein des Restaurants. Die umlaufende, innere Beleuchtung der Rahmen bietet dem Gast eine angenehme Lichtstimmung. Fraisia ermöglicht eine große Flexibilität der Sitzhaltung und bietet so eine willkommene Abwechslung zum grauen Bürostuhlalltag.



Die unterschiedlichen Rahmen können sowohl als Sitzgelegenheiten als auch als Tische genutzt werden. Da die Gerichte in handlichen Schüsseln ausgegeben werden kann in der Regel sogar auf einen Tische verzichtet werden. Der Thekenbereich des Gastraumes wurde durch ein asiatisches Wandgemälde in den CI Farben des Unternehmens besonders gestaltet. Die in der Wand eingelassenen Rahmen dienen als Tresen und Geschirrrückgabe. Der Restauranteingang und das Schaufenster bestehen ebenfalls aus einer Rahmenkonstruktion. Zudem wird die Schaufensterscheibe durch einen weiteren Rahmen durchstoßen. Dieser kann von außen und innen von den Gästen genutzt werden. Die langen Regalbänder, die in den Seitenwänden des Restaurants eingelassen sind, dienen als Präsentationsraum für Gewürze, Kräuter uvm. Die Deckenvoute sowie der Bodenkanal schaffen zusätzlich zu der Rahmenbeleuchtung eine außergewöhnliche Lichtatmosphäre und leiten durch den Gastrauum bis hin zur Theke.

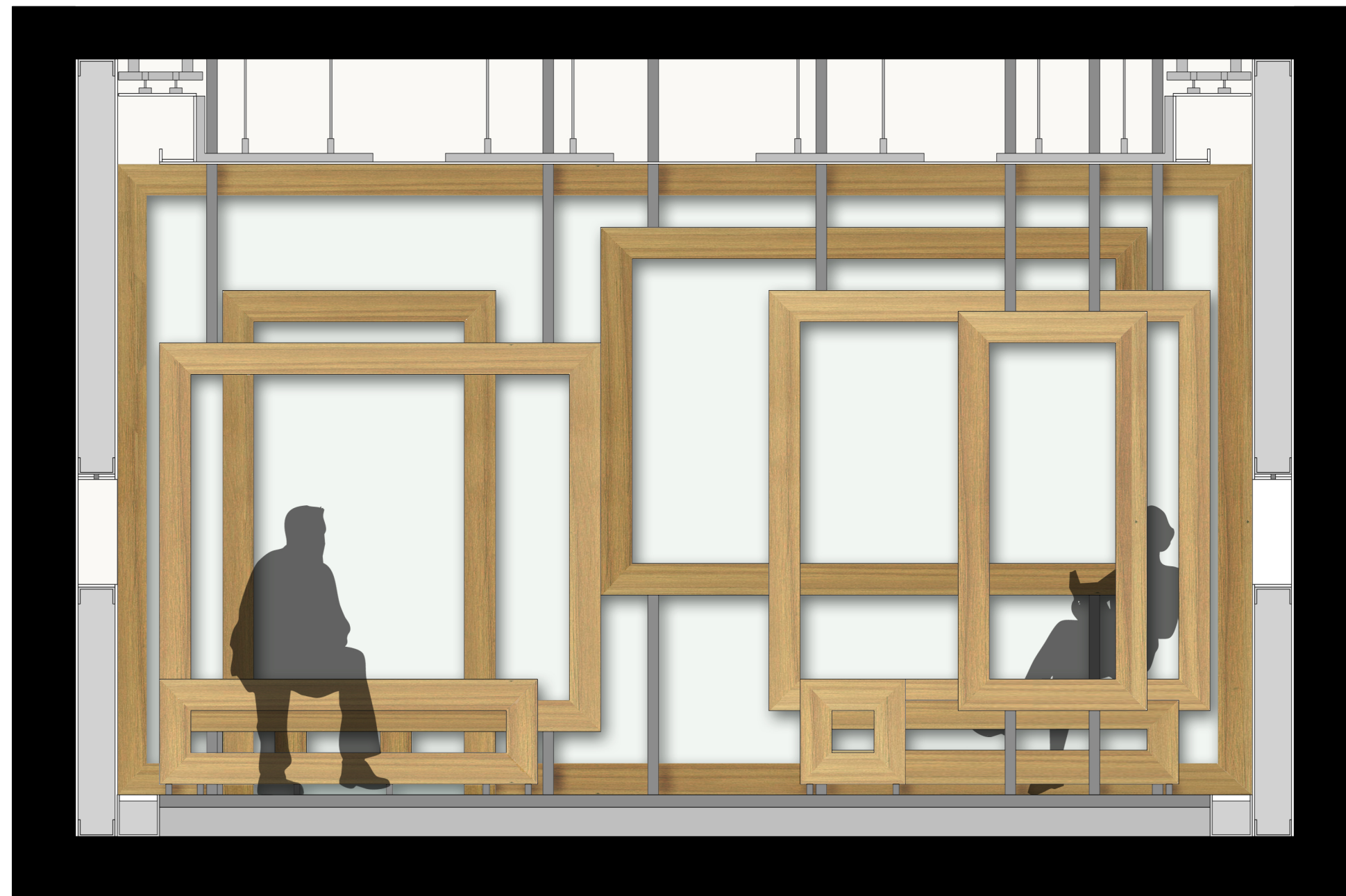


Rahmenmaße

Pos.	Typ	Breite außen	Breite innen	Höhe außen	Höhe innen	Sitz/Esshöhe	Tiefe
1	Stehstisch	55 cm	25 cm	105 cm	75 cm	110 cm	40 cm
2	Stehstisch	55 cm	25 cm	95 cm	65 cm	100 cm	40 cm
3	Sitzrahmen	150 cm	120 cm	200 cm	170 cm	45 cm	30 cm
4	Sitzrahmen	90 cm	60 cm	190 cm	160 cm	55 cm	30 cm
5	Hocker	50 cm	20 cm	50 cm	20 cm	55 cm	30 cm
6	Sitzbank	180 cm	150 cm	40 cm	10 cm	45 cm	35 cm
7	Sitzrahmen	210 cm	180 cm	200 cm	170 cm	55 cm	35 cm
8	Sitzbank	180 cm	150 cm	40 cm	10 cm	45 cm	30 cm
9	Stehrahmen	260 cm	230 cm	175 cm	145 cm	110 cm	30 cm
10	Türrahmen	130 cm	100 cm	240 cm	225 cm	225 cm	50 cm
11	Hocker	55 cm	25 cm	40 cm	10 cm	45 cm	30 cm
12	Hocker	55 cm	25 cm	40 cm	10 cm	45 cm	30 cm
13	Sitzrahmen	170 cm	140 cm	185 cm	155 cm	45 cm	35 cm
14	Sitzbank	180 cm	150 cm	50 cm	20 cm	55 cm	35 cm
15	Hocker	60 cm	30 cm	40 cm	10 cm	45 cm	30 cm
16	Sitzrahmen	110 cm	80 cm	215 cm	185 cm	45 cm	30 cm
17	Sitzrahmen	210 cm	180 cm	195 cm	165 cm	45 cm	30 cm
18	Sitzrahmen	110 cm	80 cm	230 cm	200 cm	55 cm	35 cm
19	Bestellrahmen	270 cm	240 cm	120 cm	90 cm	110 cm	30 cm
20	Abgaberrahmen	70 cm	40 cm	130 cm	100 cm	80 cm	30 cm

Fraísia

Genuss im Rahmen
asiatischer Köstlichkeiten



Schnitt A-A M 1:25



Schnitt C-C M 1:25



Schnitt B-B M 1:25



Schnitt D-D M 1:25

Fraísia

Genuss im Rahmen
asiatischer Köstlichkeiten




Original Wandgemälde



Original Wandgemälde

Wandgestaltung

Die besondere Gestaltung der Counter Wand und der Backoffice Rückwand findet seinen Ursprung im Konzept der SAN SIN Philosophie. Die Verehrung eines Berggottes spielt hier als typisch asiatische Tradition eine große Rolle. Der Berggott steht für eine gute Ernte und für das Wohlergehen der Menschen. Um diese Thematik aufzugreifen wurde die Counter Wand mit dem Motiv eines asiatischen Bergdorfes bespielt. Die abgebildeten Dorffrauen blicken voller Ehrfurcht aber auch Neugier durch den Counterrahmen. Dieser Rahmen setzt den Berggott der auf der Rückwand des Backoffice abgebildet wurde perfekt in Szene. Der weißbärtige, alte Mann, der von einem Tiger begleitet wird wacht hier nicht über ein kleines Bergdorf sondern über Küche und Gastraum des Restaurants. Er steht für die Verbindung der Weisheit Asiens mit modernen ernährungswissenschaftlichen Erkenntnissen.



Perspektive: Eingang - Counter



Perspektive: Raumeindruck



Perspektive: Raumeindruck



Perspektive: Counter



Perspektive: Counter - Gastraum



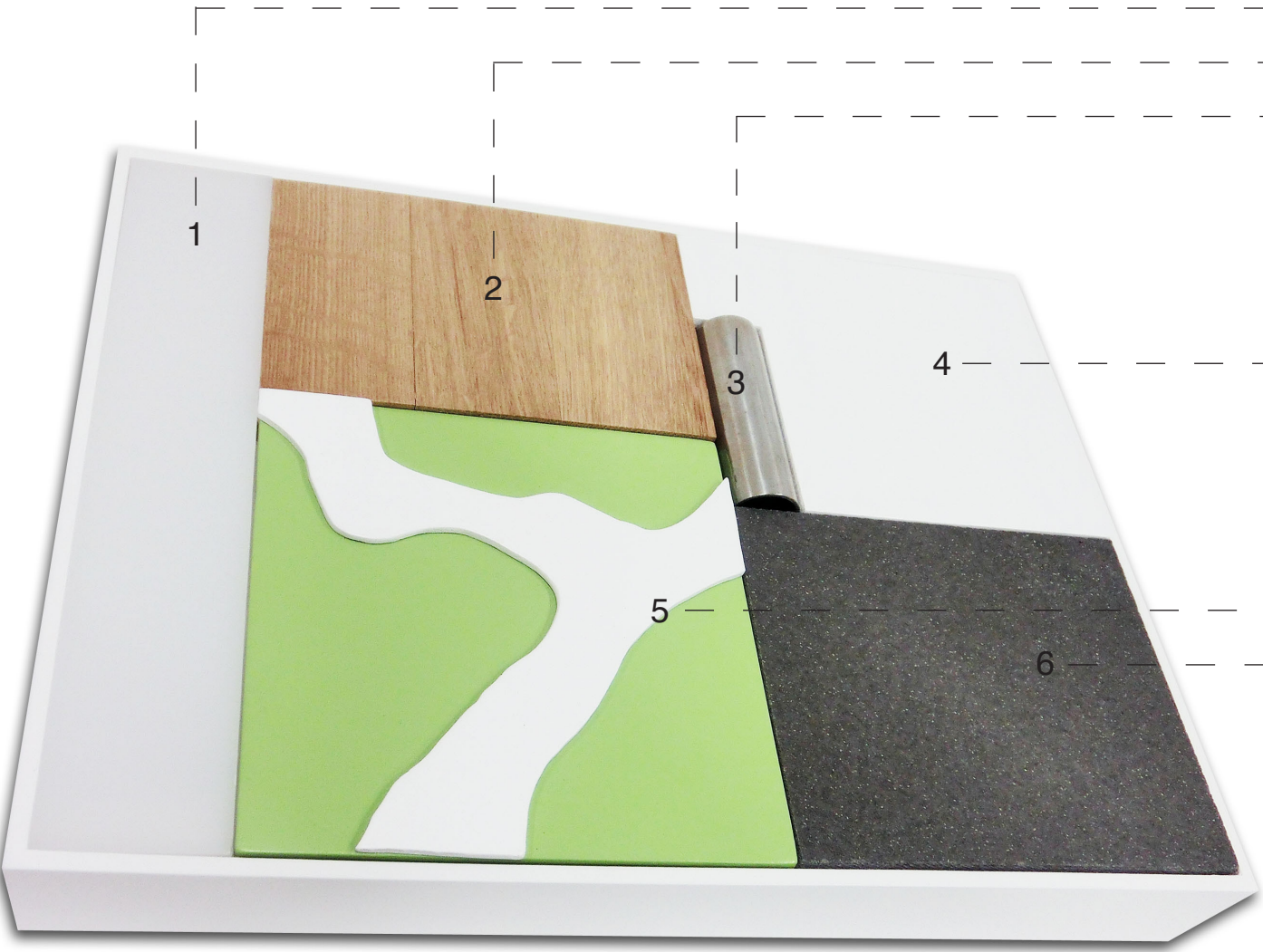
Perspektive: Schaufenster innen

Fraísia

Genuss im Rahmen
asiatischer Köstlichkeiten

Zu den Materialien

Auch bei der Wahl der Materialien lehnt sich das Konzept an die Unternehmensphilosophie von SAN SIN an. Es wird besonders darauf geachtet, dass die Ausstattung ausschließlich aus ökologisch vollwertigen Materialien gearbeitet wurde. Im Augenmerk der Einrichtung steht das helle Eichenholz der verschiedenen Rahmenkonstruktionen. Diese finden ihren Kontrast im dunkelgrauen Pandomo Zementestrich des Bodens. Die Seitenwände sind mit einer Latexfarbe „weiß“ (seidenmatt) gestrichen und leiten zu der Rückwand des Gästeraumes. Die Kopfwände des Restaurants sind sowohl im Gastraum als auch im Backoffice in der CI Farbe des Restaurants gestrichen. Zudem wurden diese Wände mit einem Wandgemälde aus Asien bespielt und werden durch die perfekt abgestimmte Beleuchtung besonders hervorgehoben.



Materialkasten

1. Begehbare Glas

Anforderungen: Transluzent, VSG, 3 cm

Produkt: LITE-FLOOR®Xtreme

Vorteile: hohe Tragfähigkeit, dauerhaft klare Glaskanten

Anwendungsbereich: Trittstufen, Treppenpodeste, Böden



2. Rahmen

Material: Eiche 1,4 cm, Vollholz

Oberflächenversiegelung: Treppen- und Parkettlack



Modell

3. Stahl Stütze

Maße: Ø 50 - 80 mm

Optik: matt, verchromt



4. Gipskarton Wand

Oberfläche: Latexfarbe weiß, seidenmatt

Vorteile: Strapazierfähig, Reinigungsfähig, Desinfektionsmittelbeständig



5. Wandbild

Wandfarbe: Latexfarbe, CI SAN SIN grün

Gemälde: MDF 0,5 cm, Latexfarbe weiß, seidenmatt
Angebracht durch Montagekleber



C=48 M=18 Y=83 K=7

6. Bodenbelag

Produkt: PANDOMO Floor Plus
Gestaltungsfähige Nivelliermasse mit Hartkornsand

Farbton: Pur 10/3.5

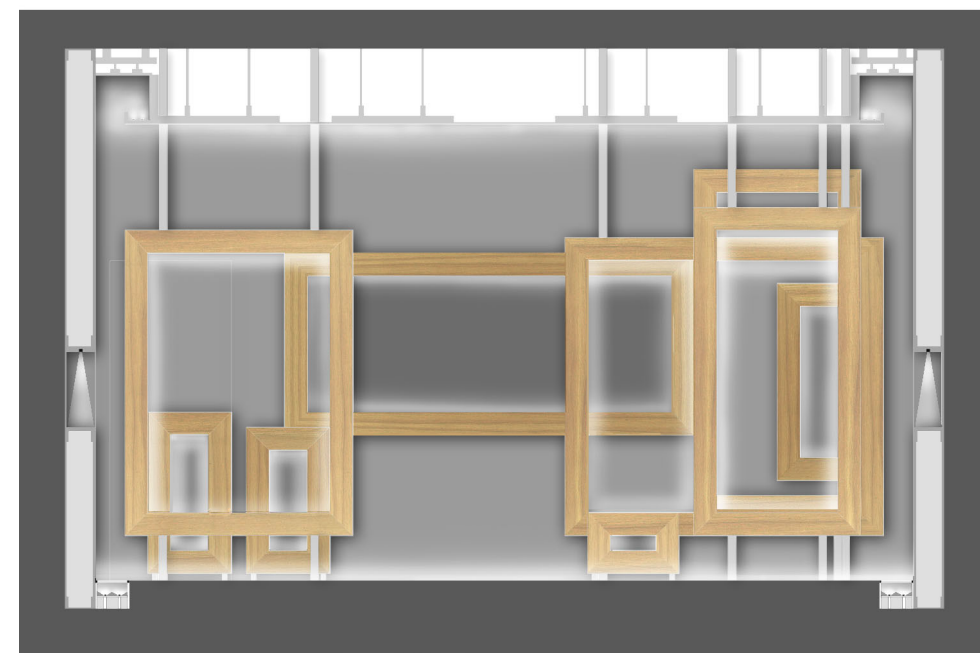
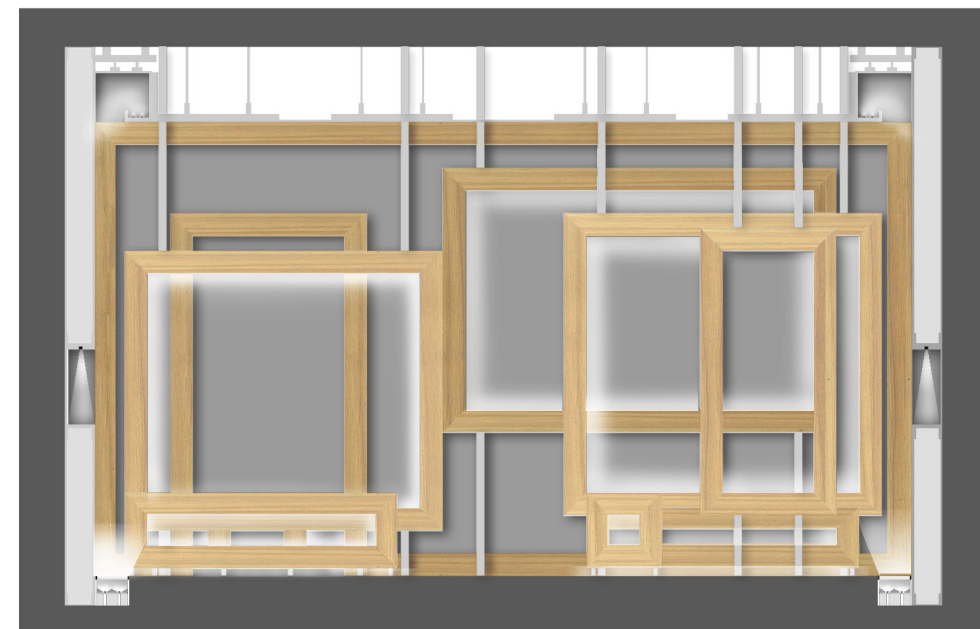
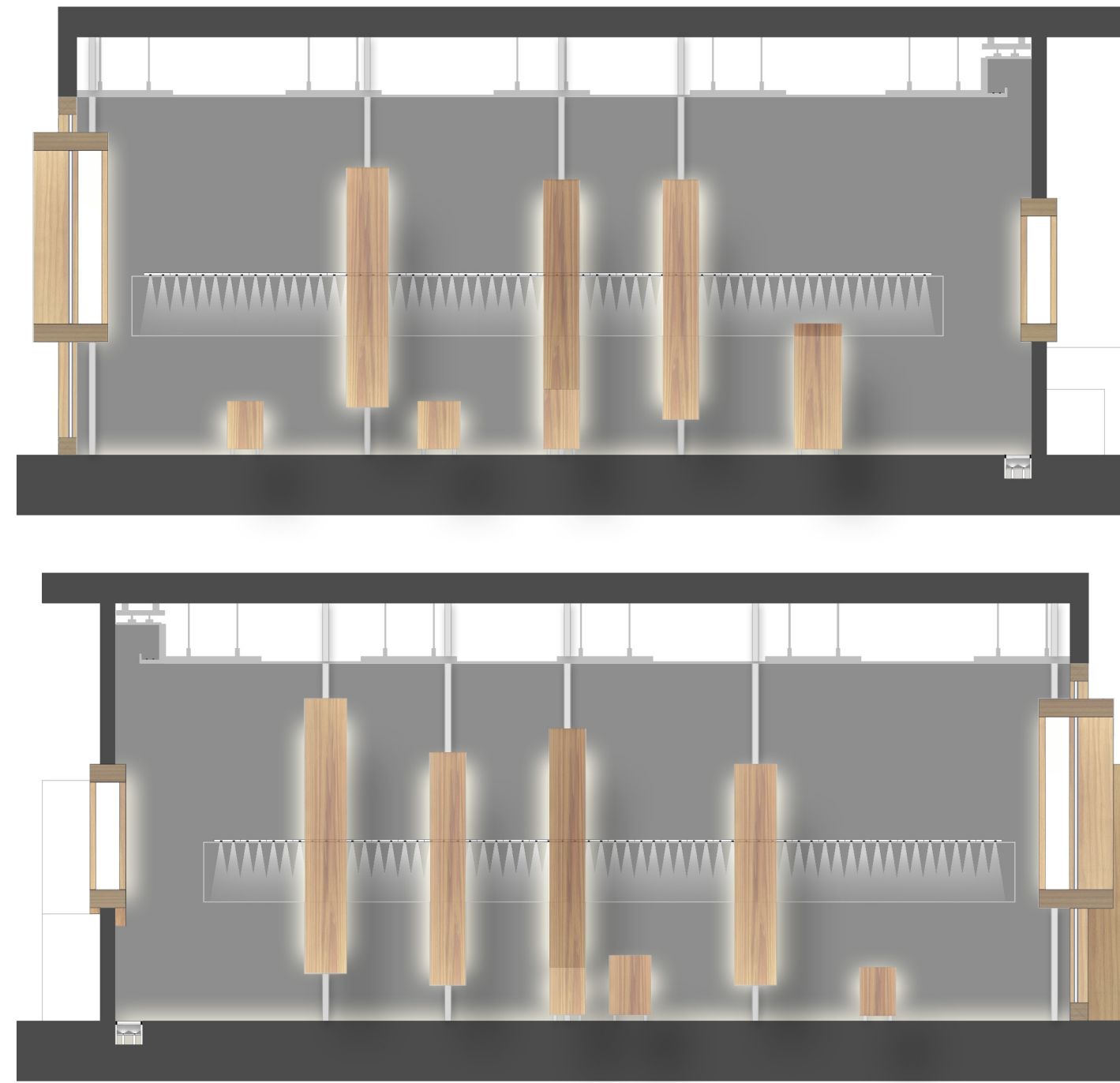
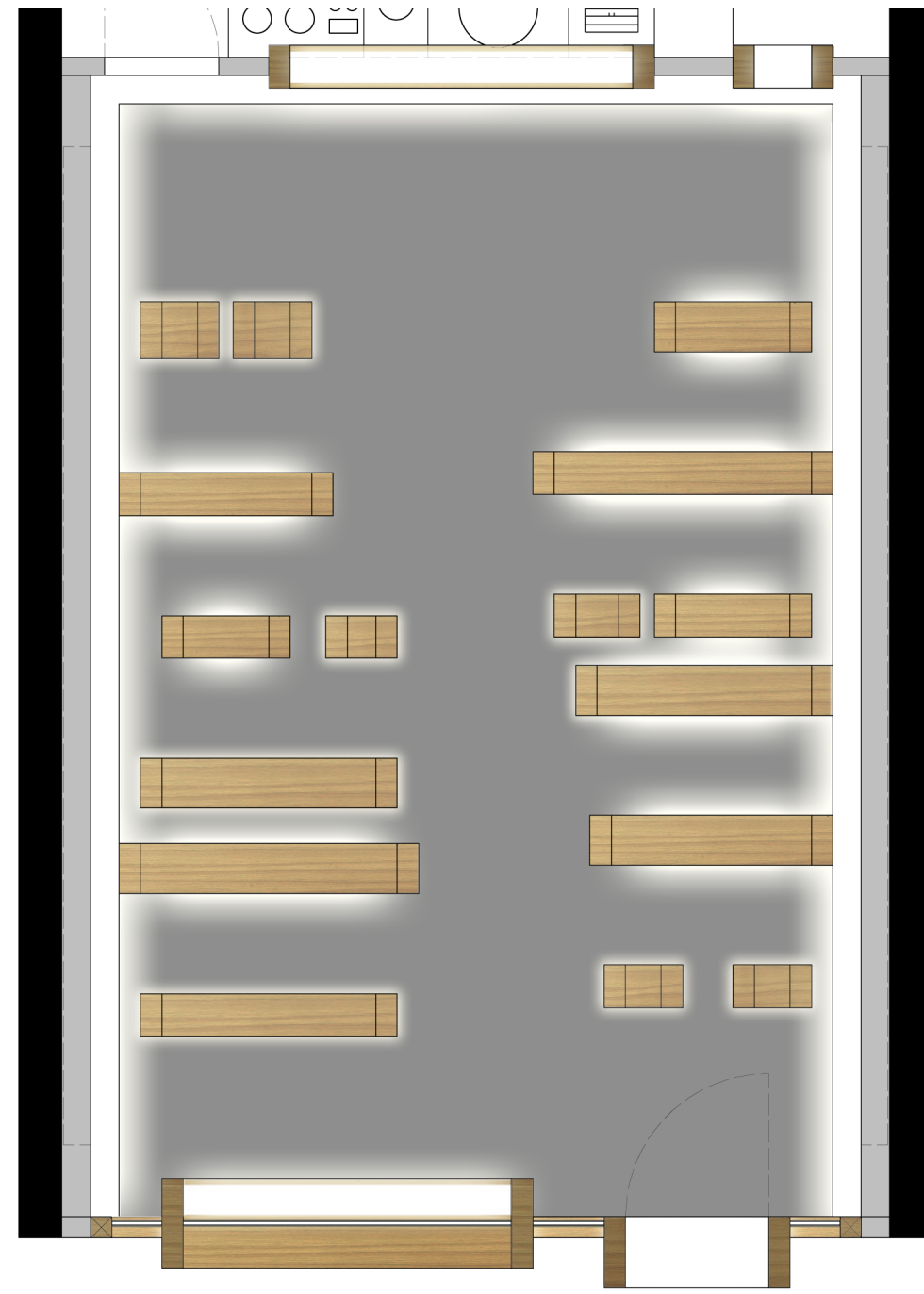
Vorteile: Bessere Rutschfestigkeit, gesteigerte Oberflächenhärte, hohe Strapazierfähigkeit

Oberflächen: geschliffen und mit Steinöl behandel
wasserabweisend, matt, abriebfest

panDOMO® FloorPlus				
PANDOMO® K1 Gestaltungsfähige Nivelliermasse				
Prüfung	Prüfform	Zeitverlauf	Ergebnis	
Schichtstärke	—	—	5 - 10 mm	
Begehbareit (+ 20°C)	—	—	nach 3 Stunden	
Druckfestigkeit	EN 196, Teil 1	nach 1 Tag	ca.	13,0 N/mm²
		nach 7 Tagen	ca.	20,0 N/mm²
		nach 28 Tagen	ca.	30,0 N/mm²
		nach 1 Tag	ca.	3,0 N/mm²
Biegezugfestigkeit EN 196, Teil 1		nach 7 Tagen	ca.	5,0 N/mm²
		nach 28 Tagen	ca.	8,5 N/mm²
		nach 1 Tag	ca.	45,0 N/mm²
		nach 7 Tagen	ca.	65,0 N/mm²
Kugeldruckhärte	DIN 1168, Teil 2	nach 28 Tagen	ca.	80,0 N/mm²
				Brandklasse A2-s1
Brandverhalten	DIN EN 13501-1			ja
Stoßfestigkeit				ja
Fußbodenheizungseignung				warmwassergeführt
Rutschhemmende Eigenschaften	DIN 51131			R 11

Fraísia

Genuss im Rahmen
asiatischer Köstlichkeiten

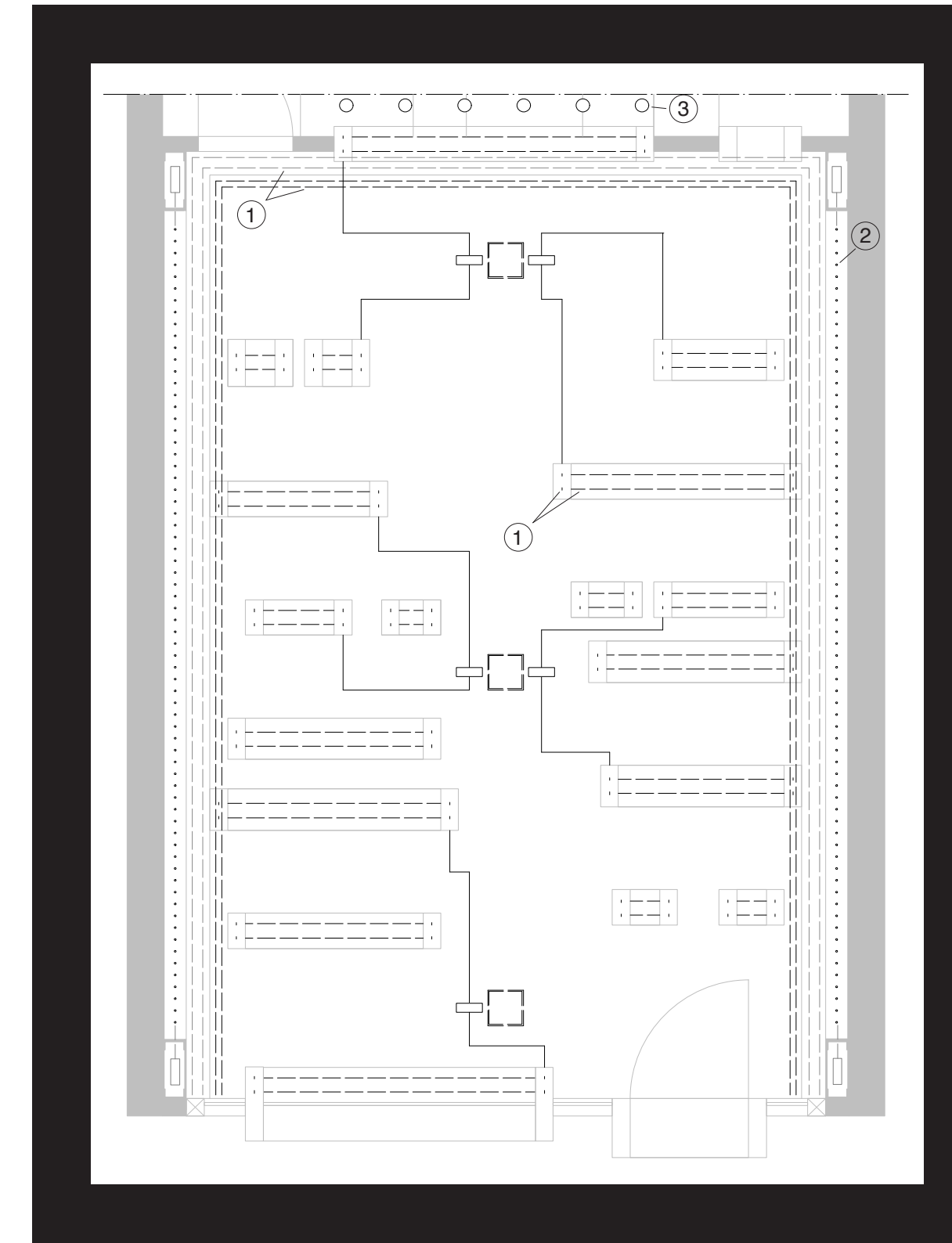


Beleuchtungsplan M 1:50



Modellfoto

Die Lichtgestaltung von Fraisia richtet sich ganz nach der Thematik des Rahmens. Mit einem Rahmen setzt man besonders schöne, für den Besitzer wertvolle Dinge in Szene. In unserem Konzept ist das Wertvollste für das Unternehmen SAN SIN der Kunde. Genau dieser Punkt ist auch Thema in unserer Lichtgestaltung. Fraisia rahmt nicht nur sondern stellt den Kunden auch in den Mittelpunkt des Beleuchtungskonzepts. Das dezente Rahmenlicht dient als Szenen und Funktionslicht. Die Präsentationsregale werden dezent aber repräsentativ beleuchtet. Die Lichtbänder an Decke und Boden führen den Gast durch den Raum und heben den Counterbereich besonders hervor. Im Backoffice befindet sich ein Bedientabla mit dem die Angestellten je nach Tageszeit aus versch. Lichtstimmung für das Restaurant wählen können. Die Beleuchtung im Backoffice ist funktional und doch zurückhaltend.



Deckenspiegel M 1:50

Leuchten

1. Deckenvoute & Bodenlichtkanal

Linare Light Power Flex
Flexibles & teilbares LED-Band 68W
Farbe: Fine White
dimmbar
Hersteller: OSRAM



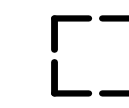
2. Vitrinenbeleuchtung

Mircotools Lichtmodule, Flood
Lichtmodule mit 2 LED-Lichtköpfen 1.1W
Farbe: Warmweiß
dimmbar
Hersteller: Zumtobel



3. Backoffice - Panos S, Zumtobel Siehe Lichtkatalog

Symbole



Revisionsklappe 30x30 cm



LED-Linie - Linare Light Power Flex

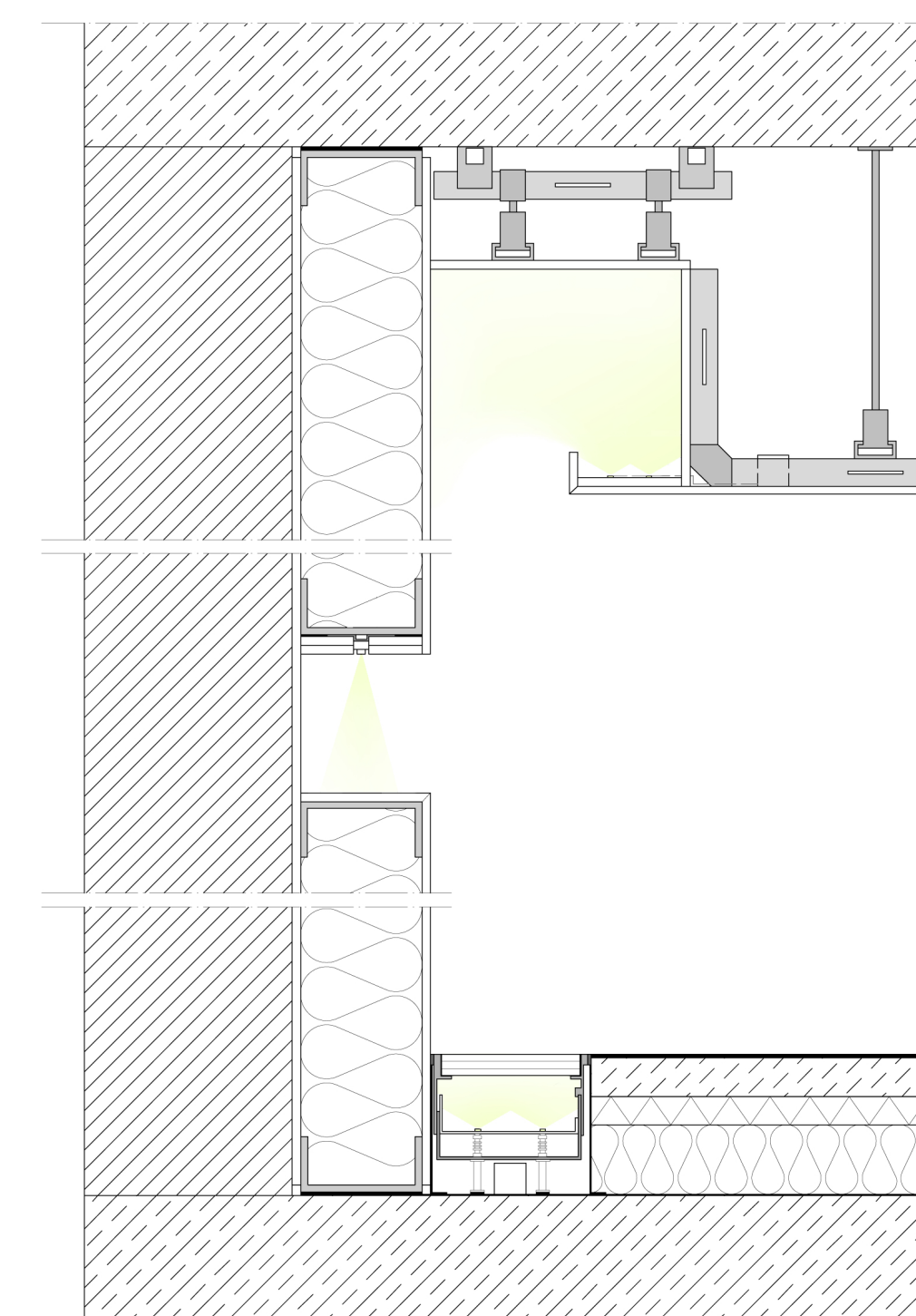
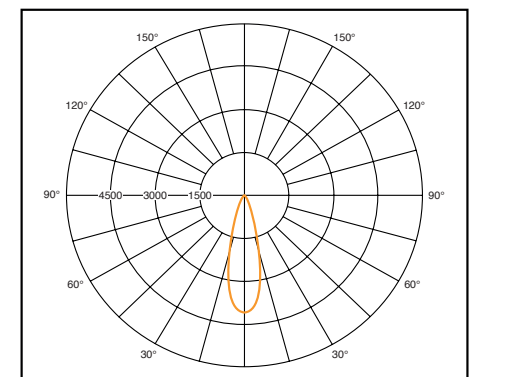
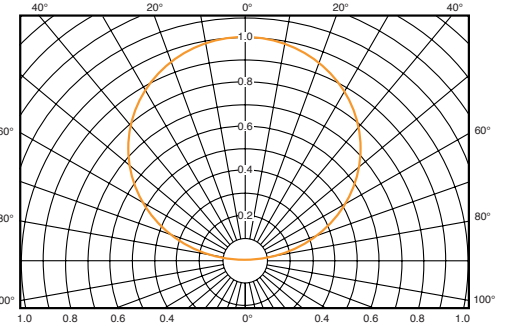


LED- Flood - Mircotools Lichtmodule

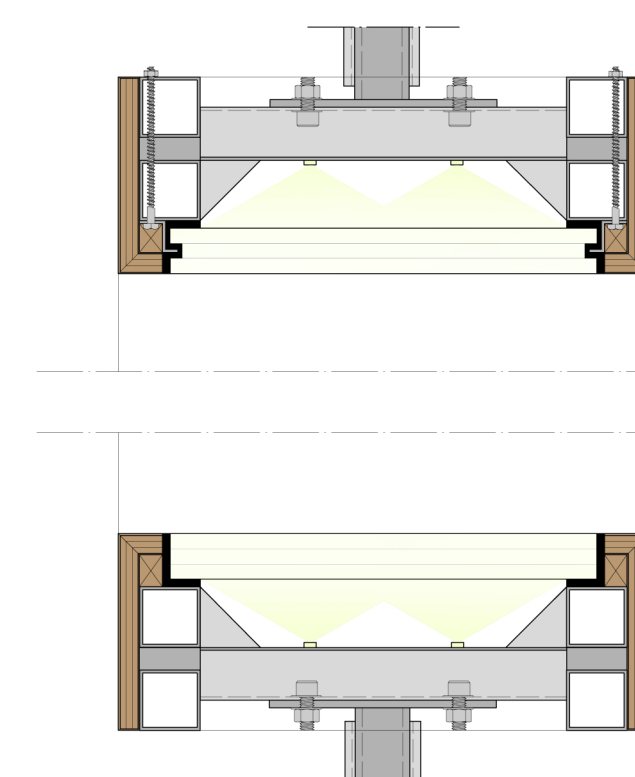


Betriebsgeräte für LED-Module

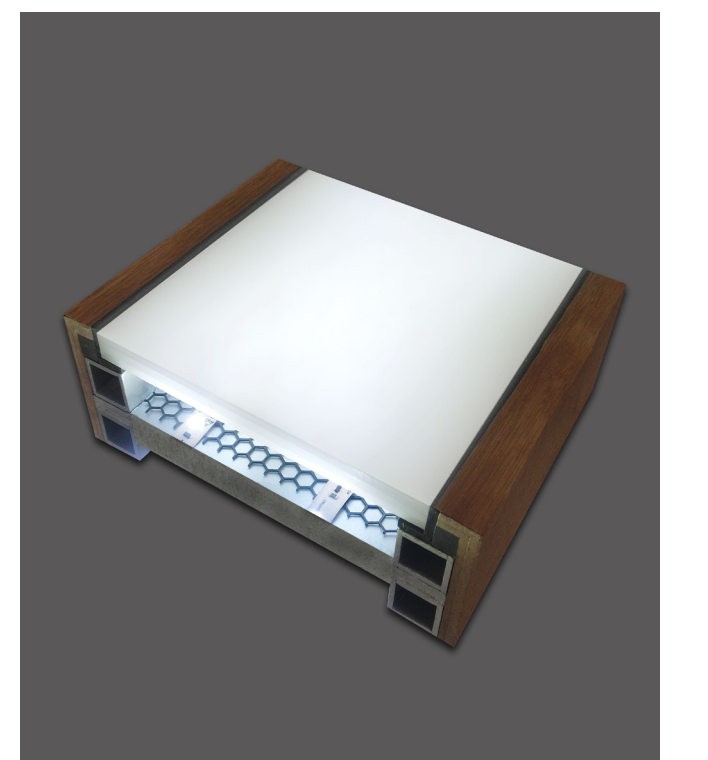
Abstrahlcharakteristik



Detail Boden Wand Decke Licht M 1:10



Detail Rahmen Licht M 1:5



Rahmendetail Modell

Lichtberechnung

Länge der Rahmen LED Bänder gesamt: 168,40 m
LED Bänder: 1800 lm/m
0,15 (Glas)

168,40 m x 1800 lm/m x 0,15 (Glas) = 45468 lm

Länge der Bodenkanal LED Bänder gesamt: 41,80 m
LED Bänder: 1800 lm/m
0,15 (Glas)

41,80 m x 1800 lm/m x 0,15 (Glas) = 11286 lm

Länge der Deckenvouten LED Bänder gesamt: 40,30 m
LED Bänder: 1800 lm/m
0,1 (Decke)

40,30 m x 1800 lm/m x 0,10 (Wand) = 7254 lm

Summe aller LED Bänder (lm) = 64008 lm
Gesamt Quadratmeter Gastraum = 42,20 m²

Mittlere Beleuchtungsstärke = 64008 lm : 42,20 m² = 1516,78 lm/m²